

# Alergias... así se manejan

  
Clínica  
**Las Américas**  
En tus momentos vitales



*Boletín*

## MOMENTO VITAL

32 EDICIÓN • junio - julio 2017

En esta edición de Momento Vital hablaremos de las alergias a los alimentos, a los medicamentos, cómo se presentan, el manejo que debe hacerse y cuándo consultar.

Además presentaremos el portafolio de servicios, al igual que informaremos los deberes y derechos de ustedes como usuarios, algunas novedades en el servicio ofrecido y los informes de la Asociación de Usuarios y del Servicio Magenta (encargado de fortalecer las relaciones con los usuarios).

Recuerden que siempre estamos atentos a recibir sus inquietudes a través de nuestra página web: [www.lasamericas.com.co](http://www.lasamericas.com.co) sección contáctenos.

En Clínica **Las Américas**  
transformamos emociones.

## Significado de las alergias, preguntas más comunes

Dr. Juan David Tobón,

Médico Alergólogo de Las Américas Clínica del Sur

La alergia es una reacción anormal del organismo que consiste en una exagerada exposición a los alérgenos externos (es una sustancia que está en el ambiente a las que pueden ser hipensensibles algunas personas), a los cuales las personas normales no reaccionan.

### ¿Por qué nos hacemos alérgicos?

Las personas nos hacemos alérgicos como un factor hereditario, junto con la exposición a los factores externos o alérgenos. Un 25% de la población puede ser alérgica.

### ¿Cómo me doy cuenta que tengo alergia?

Depende del tipo de alergias. Por ejemplo para las alergias alimentarias, puede haber síntomas intestinales, náuseas, dolor abdominal, diarrea, también presentar urticarias, síntomas cutáneos, alergias por cosas del ambiente como rinitis, sinusitis, conjuntivitis o asma. Los alérgenos más comunes son los del ambiente como las mascotas, ácaros, pólenes, mohos de los hongos, epitelios de perros y gatos y los alimentos como huevo, leche, mariscos, frutos secos, granos ( trigo y cebada), las picaduras de mosquitos y abejas.

### ¿Por qué hay que consultar?

Hay que consultar al médico porque las alergias no actúan de la misma forma o intensidad. En primera instancia pueden causar síntomas leves como inflamación de los labios, pero en otra ocasión puede llegar a causar la muerte.

Se tiene tratamiento con antihistamínicos, esteroides inhalados y broncodilatadores. También hay tratamientos como la inmunoterapia que se hace por medio de extractos alérgicos. Otros tratamientos largos que duran entre 3 y 5 años y pueden mejorar mucho la vida de los pacientes.

## Alergias en la piel, más comunes de lo que se cree

Dra. Beatriz Orozco M,

Dermatóloga Clínica Las Américas

Existen alergias de la piel muy comunes. Aquellas alergias de contacto que se generan por irritante primario son muy frecuentes, por ejemplo la persona que se aplica una sustancia en su piel y se quema, una vez se hace el tratamiento mejora.

Las dermatitis de contacto tiene que ver con la historia de cada uno, y puede ser a: cosméticos, cemento, níquel, detergentes, calzado, sustancias en la tintura para el cabello, perfumes, a los productos de la construcción, etc Es importante estudiarlo para que la persona sepa que productos debe retirar de su uso y cuáles no.

### Síntomas y diagnóstico:

Depende del área que esté comprometida. Lo más frecuente es el eczema de manos, manos tisoradas o peladas.

Evitar el contactante, o lo que produce la alergia. Esto último se puede identificar haciéndole a las personas unas **pruebas de parche**, se hacen en laboratorios, y funcionan pues permiten discriminar qué es, por ejemplo si es al calzado se hace prueba con cuero.

Lo más importante es el concepto médico, que pueda hacer un diagnóstico, porque a veces se confunde con hongos y en varias ocasiones es alergia y se agrava el problema.

No todo el mundo es alérgico a lo mismo, en este momento han empezado a quitarle el níquel a los accesorios (se daban muchas alergias de piel a estos accesorios), se han recubierto o son plásticos. Evitar el contacto es la recomendación.

## Alergias respiratorias más consultadas

Dr. Jorge Enrique Ortega

Neumólogo de Clínica Las Américas

Serie de enfermedades sumamente frecuentes: Rinitis alérgica o rinosinusitis alérgica, laringitis de origen alérgico, y de tipo bronquial y pulmonar como el asma.

Los síntomas son sensación de piquiña en la nariz, aumento en la producción de mocos, estornudos, que frecuentemente se acompaña de manifestaciones en otros órganos que están al lado como los ojos, dando conjuntivitis alérgica, intolerancia a la luz, congestión en la conjuntiva, o una mezcla rinitis, conjuntivitis y sinusitis.

El asma compromete los bronquios, el síntoma es tos, dificultad respiratoria y producción de esputo o sibilancias (silbido en el pecho). Síntomas más nocturnos que diurnos, y si ha avanzado la enfermedad puede ser de día y noche.

### ¿Qué las desencadena?

Un factor de tipo basal que es genético y si se expone además a productos ambientales puede desarrollar más síntomas por los índices de contaminación. Factor importante para disparar estas enfermedades, la presencia de pólenes, sustancias, proteínas de pelos de animales, especialmente con caballos, perros, hámster, pueden desencadenar síntomas de rinitis, sinusitis y asma.

Es importante elaborar una historia clínica y los síntomas, donde se demuestre que la persona tuvo o ha tenido manifestaciones alérgicas o de tipo familiar. Estas personas tienen más riesgo de desarrollar una alergia en el tiempo.

En sangre se aumentan los glóbulos blancos- aumentan los eosinófilos- muchas veces el diagnóstico es clínico y conjuntamente con el antecedente familiar ayudan mucho al médico a determinar la presencia de alergias.

Hay personas que desde la niñez son alérgicos pero al llegar a la adolescencia se curan. Pero para algunos en la edad adulta se reinicia la alergia.

### Cada una de las alergias tiene un tratamiento:

Se pueden utilizar gotas y otros medicamentos más complejos, sin embargo lo más importante es la consulta médica que permita identificar no solo si es una alergia, sino a qué o qué la produce. La decisión de qué medicamento utilizar depende de la severidad de la enfermedad y la debe tomar el médico tratante.

# Alergias a Medicamentos

Por: Q. F. Fabio Ramírez,  
 Administrador de Servicio  
 Farmacéutico de Clínica Las Américas



Son un grupo de síntomas causados por una reacción alérgica a un medicamento.

Las alergias farmacológicas son también conocidas como reacción alérgica a un fármaco (medicamento); hipersensibilidad farmacológica o hipersensibilidad a medicamentos.

## Causas

La alergia farmacológica implica una respuesta del cuerpo frente a una reacción alérgica a algún medicamento. Es posible que la primera vez que usted toma el medicamento tenga problemas. Pero el sistema inmune puede producir una sustancia (anticuerpo) contra ese fármaco. La próxima vez que usted tome el fármaco, el anticuerpo le ordena a los glóbulos blancos que produzcan un químico llamado histamina. La histamina y otros químicos causan los síntomas de su alergia.

## Algunos fármacos causantes de alergias:

- Anticonvulsivos
- Insulina (en particular, fuentes animales de insulina)
- Medios de contraste para rayos X con yodo (pueden causar reacciones similares a las alergias)
- Penicilina y antibióticos conexos
- Sulfamidas

La mayoría de los efectos secundarios de los fármacos no se deben a una reacción alérgica. Por ejemplo, el ácido acetilsalicílico (aspirina®) puede producir urticaria no alérgica o desencadenar asma sin comprometer al sistema inmunitario. Muchas personas confunden un efecto colateral molesto pero no grave de un fármaco, como sentir náuseas, con una alergia farmacológica.



### Síntomas

La mayoría de las alergias a medicamentos causan ronchas y urticarias leves. Estos síntomas pueden ocurrir de inmediato u horas después de recibir el medicamento. La enfermedad del suero es una forma retrasada de alergia farmacológica que ocurre una semana o más después que usted estuvo expuesto a un medicamento o vacuna.

Los síntomas comunes de una alergia a medicamentos abarcan:

- Urticaria
- Picazón en la piel o en los ojos (común)
- Erupciones cutáneas (común)
- Hinchazón de los labios, la lengua o la cara
- Sibilancias

**Anafilaxia:** La anafilaxia se diferencia de la alergia por la extensión de la reacción inmunitaria que, habitualmente, comprende uno o más sistemas orgánicos por ej., respiratorio, vascular, cardíaco, etc.. Cuando en las manifestaciones de la anafilaxia se pone en riesgo inmediato y repentino la vida del paciente, se utiliza el término shock (choque) anafiláctico.)

#### Síntomas de Anafilaxia:

- Cólicos o dolor abdominal
- Confusión
- Diarrea
- Dificultad respiratoria con sibilancias o voz ronca
- Mareos
- Desmayo, desvanecimiento
- Ronchas en diferentes partes del cuerpo
- Náuseas, vómitos
- Pulso rápido
- Sensación de percibir los latidos cardíacos (palpitaciones)

### Pruebas y Exámenes:

Un examen puede mostrar:

- Reducción de la presión arterial
- Ronchas
- Erupción
- Hinchazón de los labios, cara o lengua (angioedema)
- Sibilancias

Las pruebas cutáneas pueden ayudar a diagnosticar una alergia a medicamentos de tipo penicilina. No existen buenas pruebas cutáneas o de sangre para ayudar a diagnosticar otras alergias farmacológicas.

Si usted ha tenido síntomas similares a alergias después de tomar un medicamento o de recibir un medio de contraste antes de tomarle una radiografía, el médico le informará que es probable que usted tenga una reacción alérgica. No se requieren más pruebas.



## Tratamiento

El objetivo del tratamiento es aliviar los síntomas y prevenir una reacción grave.

El tratamiento puede abarcar:

- Antihistamínicos para aliviar los síntomas leves, como erupciones, ronchas y picazón.
- Broncodilatadores para reducir los síntomas similares al asma (sibilancias o tos moderada).
- Corticosteroides aplicados en la piel o administrados por vía oral o intravenosa.
- Epinefrina inyectable para el tratamiento de la anafilaxia.



Se debe evitar el fármaco desencadenante y otros medicamentos similares. Asegúrese de que todo el personal de la salud, incluso a odontólogos y personal de la Clínica, sepan acerca de cualquier tipo de alergias a fármacos que usted o sus hijos tengan.

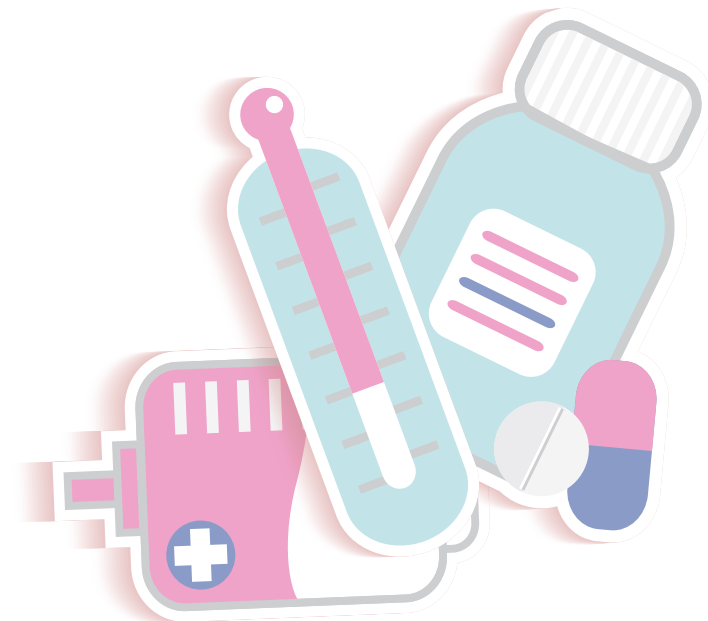
En algunos casos, una alergia a la penicilina (u otro fármaco) responde a la desensibilización. El tratamiento implica administrar dosis muy pequeñas al principio y cada vez mayores después, de un medicamento para mejorar su tolerancia. La desensibilización sólo debe ser hecha por un médico especialista, cuando no haya ningún fármaco alternativo para tomar.

La mayoría de las alergias farmacológicas responden bien al tratamiento. Sin embargo, algunas veces, pueden provocar asma grave, anafilaxia o la muerte.

Consulte siempre a su médico si está tomando un medicamento y parece estar teniendo una reacción a éste.

## Prevención

- ✓ Si usted tiene una alergia conocida a un fármaco, la mejor manera de prevenir una reacción alérgica es evitando el medicamento. Es posible que también se le solicite evitar medicamentos similares.
- ✓ En algunos casos, el médico puede aprobar el uso de un fármaco que cause una alergia si usted recibe un tratamiento previo con corticosteroides (como prednisona) y antihistamínicos (como difenhidramina). No trate de hacer esto sin la supervisión de un médico. Se ha demostrado que el tratamiento previo con corticosteroides y antihistamínicos previene la anafilaxia en personas que necesitan un medio de contraste para rayos X.



## Referencias

- Celik G, Pichler WJ, Adkinson NF Jr. Drug allergy. In: Adkinson NF Jr, Bochner BS, Burks AW, et al, eds. *Middleton's Allergy: Principles and Practice*. 8th ed. Philadelphia, PA: Elsevier Saunders; 2014:chap 79.
- Grammer LC. Drug allergy. In: Goldman L, Schafer AI, eds. *Goldman's Cecil Medicine*. 25th ed. Philadelphia, PA: Elsevier Saunders; 2016:chap 254.
- Tran TP, Muelleman RL. Allergy, hypersensitivity, angioedema, and anaphylaxis. In: Marx JA, Hockberger RS, Walls RM, et al, eds. *Rosen's Emergency Medicine: Concepts and Clinical Practice*. 8th ed. Philadelphia, PA: Elsevier Saunders; 2014:chap 119.



# Alergia por Alimentos

Cruz Elisa Marín,  
Nutricionista Dietista Clínica Las Américas

Las reacciones alérgicas a los alimentos ocurren por dos cosas: por la intolerancia a los alimentos o por la alergia alimentaria; esta última se da cuando nuestro sistema inmunitario que es el que nos protege de las infecciones reconoce un alimento como un agente extraño y desencadena una reacción exagerada, produciendo anticuerpos como la inmunoglobulina A. La histamina, genera la alergia con síntomas como ardor, urticaria, escozor, dificultad para respirar, puede haber shock anafiláctico y la muerte.

La histamina es una molécula secretada por ciertas células del organismo, especialmente por los glóbulos blancos, cuando el organismo entra en contacto con una sustancia hacia la cual es hipersensible. Tiene también un papel a nivel digestivo estimulando la secreción del jugo gástrico necesario para la digestión de los alimentos y a nivel neurológico en las funciones del despertar.

En los fenómenos alérgicos la histamina es liberada por ciertos glóbulos blancos y su acción provocará una dilatación de los pequeños vasos sanguíneos llamados capilares. Esto inducirá una liberación de líquido o agua por los vasos sanguíneos que será responsable de la aparición de un edema (hinchazón localizada).

## La intolerancia a los lácteos, ¿por qué genera alergias?

La intolerancia a los lácteos o la alergia a la proteína de la leche. Esta última es una reacción del sistema inmunitario, donde se desencadena una reacción exagerada ante la presencia de la caseína de la leche produciendo las diarreas, urticaria, dolores abdominales, ahí hay que suspender la leche. Estas alergias son de un 2% en adultos y en los niños de un 5% aproximadamente, pero después de dos años dejan de ser alérgicos.

En la leche hay un azúcar que es la lactosa que para digerirse necesita desdoblarse en glucosa y galactosa. Para ello necesita de una enzima que se llama lactasa, se va agotando con los años, cuando la persona se toma un vaso de leche tiene enzima suficiente para digerir esa leche, no tiene mayores problemas pero cuando se toma dos o tres le da diarrea o cólico. Esta intolerancia puede mejorar mucho sobre todo si la persona empieza a dosificar la leche y a tomar yogurt (leches acidificadas) tienen la bacteria que se come la lactosa, entonces la vuelve más digestiva.

## Importancia de los lácteos en la vida humana

Los lácteos tienen importancia en las diferentes etapas de la vida, en la niñez porque influye en el crecimiento de los huesos. El mayor pico de masa ósea se da en la adolescencia lo que permite que el calcio pueda ser absorbido evitando a su vez problemas de osteoporosis en la edad adulta. La absorción es del 75%, por eso las necesidades del adolescente son iguales a la edad adulta aproximadamente 1200 a 1500 mg de unidades de calcio. Porque el anciano no absorbe el calcio y este empieza a salir del hueso (resorción), por ello hay que darle mucho calcio al anciano contrario a lo que la gente cree que ellos no deben ingerir lácteos. Los lácteos son alimentos que se van a absorber en su mayoría porque tiene la lactosa (importante para la absorción del calcio) y la vitamina D.

## Cómo mejora un paciente alérgico

Si retira de su dieta el alimento que genera la alergia, el paciente mejora, debe estar seguro que no esté consumiendo ningún alimento lácteo y muchas veces por ser intolerancias puede mejorar en uno o dos años, no siendo propiamente alergias.





# Derechos de los Pacientes Y sus Familias

Clínica Las Américas siendo fiel y respetuosa de sus principios éticos, así como de las políticas que respaldan los derechos y deberes del paciente y de su familia durante su atención, y dando cumplimiento a la legislación vigente, reconoce y se compromete a garantizar el cumplimiento de éstos, los cuales se describen a continuación.

El acatamiento de los derechos y deberes por parte de todos los involucrados en los procesos de atención y de servicio de la Clínica, facilita una mejor relación entre todos y mayor tranquilidad para los pacientes y sus familias, redundando en beneficio común.

## Trato digno y respetuoso

Clínica Las Américas se compromete a:

- Identificar y comprender los valores culturales, espirituales, así como las creencias del paciente y su familia, cuando corresponda. A facilitarle la asistencia espiritual según su orientación.
- Respetar las necesidades de privacidad del paciente durante la atención.
- Brindar un trato con calidez y respeto por la individualidad del paciente.
- A generar espacios de participación de la familia, cuando el paciente lo autorice.
- Respetar y respaldar la evaluación y el manejo del dolor a la luz de sus creencias e influencias culturales y sociales.
- Respalda el derecho del paciente a recibir una atención respetuosa y compasiva hacia el final de su vida.

## Entrega y manejo de la información

Clínica Las Américas se compromete a:

- Informar al paciente y a su familia sobre sus derechos.
- Mantener la confidencialidad de todos los informes de la historia clínica, ajustándose a la legislación y a las decisiones del paciente y/o su representante legal.
- Involucrar al paciente y/o su representante legal en las decisiones sobre su atención al otorgar un consentimiento informado o nombrando a terceros para que decidan por él.
- Informar sobre su derecho a participar voluntariamente en investigaciones.
- Informar al paciente y/o su familia sobre su derecho a donar sus órganos para que estos sean trasplantados a otros enfermos, en caso de muerte encefálica.
- Informar sobre su derecho a morir con dignidad y a que se le respete su voluntad de permitir que el proceso de la muerte siga su curso natural en la fase terminal de su enfermedad.
- Informar a los pacientes y a sus familias sobre el proceso para manifestar y obtener una respuesta respecto a comentarios, sugerencias y diferencias de opinión sobre la atención del paciente.
- Dar a conocer al paciente y a su familia el proceso de información al paciente sobre su estado de salud, diagnósticos presuntivos y confirmados, tratamientos planeados, otros hallazgos ocasionales y resultados inesperados.



## Proceso de atención

Clínica Las Américas se compromete a:

- Un trato personalizado, digno, humano y ético.
- Elegir libremente al médico y en general a los profesionales de la salud, como también a las instituciones de salud que le presten la atención requerida dentro de los recursos disponibles en el medio.
- Disfrutar de una comunicación plena y clara con el médico, apropiada a sus condiciones psicológicas y culturales, que le permitan obtener toda la información que requiera respecto a la enfermedad que padece, así como a los procedimientos y tratamientos que le vayan a practicar, y al pronóstico y riesgos que dicho tratamiento conlleve.
- Recibir durante todo el proceso de la enfermedad, la mejor asistencia médica disponible, pero respetando los deseos del paciente en caso de enfermedad irreversible.
- Solicitar una segunda opinión.
- Recibir atención segura y de excelente calidad.
- No ser discriminado por razones de raza, política, cultura, credo religioso o por su propia situación de salud.
- Cuando se requiera la realización de procedimientos por fuera de la Clínica, se harán en instituciones con las cuales se tiene convenio.

## Información y asesoría sobre el proceso administrativo

Clínica Las Américas se compromete a brindar información y asesoría sobre:

- Los requisitos de la institución sobre ingreso y egreso.
- Sus derechos y sus obligaciones con respecto al plan de salud al cual se encuentre afiliado.
- Sus responsabilidades económicas
- La disponibilidad de una Oficina para el trámite, asesoría de los diferentes planes de salud para pacientes internacionales y gestión en el manejo de divisas.
- Disponibilidad de enfermeras de Atención al Usuario para la asesoría en trámites administrativos internos y con las diferentes Empresas Administradoras de Planes de Beneficios, tanto para pacientes particulares como de entidades.

## Seguridad física

Clínica Las Américas se compromete a informar sobre:

- Los medios disponibles y adecuados para evitar la pérdida o el deterioro de sus pertenencias y los mecanismos de protección contra agresiones físicas en niños, personas discapacitadas, adultos mayores y mujeres embarazadas.
- Los recursos con que cuenta la institución para la protección contra agresiones, al tener contratada una empresa experta de vigilancia 24 horas, que realiza registro de ingreso e identificación de todas las personas que se encuentran dentro de la institución y se dispone de monitoreo remoto de las áreas.



# Indicadores de Servicios

Acumulado Mayo 2017

Nombre del Indicador	Meta 2017	Mayo 2017	Semaforización			
			Estándar Superior	Conforme	Aceptable	No Conforme
Percepción General del Servicio (Satisfacción)	4,8	4,88	Mayor a 4,90	Entre 4.89 y 4.70	Entre 4.69 y 4.00	Menor a 4.00
Recomendación	95%	99,2%	Igual a 100%	Entre 99,9% y 95%	Entre 94% y 90%	Menor a 90%
Lealtad (Volvería a utilizar los servicios)	95%	99,8%	Igual a 100%	Entre 99,9% y 95%	Entre 94% y 90%	Menor a 90%

# Medición de Satisfacción

Nombre del Indicador	Meta 2016	Acum Mayo 2017	Meta 2017	Acum Mayo 2017	
1. Vocación de servicio	4,8	4,84	4,8	4,82	▼
2. Comunicación, Acompañamiento y relacionamiento integral		4,80		4,81	▲
3. Procesos Confiables, Seguros y Oportunos		4,76		4,85	▲
4. Brindar Soluciones		4,96		4,98	▲
5. Entorno Físico e Infraestructura		4,81		4,87	▲



# Asamblea anual de la Asociación de Usuarios

En el mes de marzo del presente año se llevó a cabo la Asamblea anual de la Asociación de Usuarios de Clínica Las Américas donde se presentó el informe de gestión del 2016 dando a conocer:

- Indicadores de servicio generados por Magenta
- Cumplimiento del plan de trabajo
- Consolidado de las calificaciones generadas por las visitas de seguimiento a las unidades
- Informe financiero y contable
- Participación en otras instancias.

Como parte del orden del día también se hizo la revisión del acta de la asamblea anterior, la presentación del informe por parte de la gerencia, la elección de los representantes ante las diversas instancias en las que participa la asociación, la aprobación del plan de trabajo para el 2017 y la presentación de la nueva Coordinadora de Servicio Magenta, Martha Cecilia Montoya Marín, quien de acuerdo con los estatutos de la asociación se convierte en la nueva representante legal de este grupo.

## Iniciaron obras de reforzamiento estructural en la Clínica:

Con el fin de dar cumplimiento a la normatividad legal vigente en temas de sismo resistencia para clínicas y hospitales construidos antes del 2012, se iniciaron las obras de reforzamiento estructural en la torre 3, las cuales consistirán en ubicar unas vigas metálicas entre los actuales pilares, evitando grandes demoliciones y menores tiempos de intervención.

La intervención inicial será de tres meses y se trabajará de 7:00 a.m a 5:00 p.m

## En los mezanines:

Se aprovecharán las obras de reforzamiento y el espacio que antes ocupaba la burbuja para construir unas nuevas salas de espera para las unidades de cirugía y cuidados especiales.

## Cerramiento de las áreas de construcción:

Con el fin de proteger a nuestros usuarios y al equipo humano que labora en la institución se ha hecho el cerramiento de todas las áreas y también se han tomado otras disposiciones para mitigar el impacto de las obras.

Se solicita mantener las puertas y ventanas de las habitaciones cerradas para evitar filtración de ruido.

## En Clínica Las Américas Transformamos Emociones

En nuestra planeación estratégica está incluido un imperativo estratégico que busca posicionar un modelo de servicio enfocado en la transformación de emociones y para ello:

- ✓ Este imperativo está definiendo conjuntamente con todas las unidades y servicios que tienen relación directa con el usuario externo (paciente-familia-acompañante) los diferentes ciclos de servicio.
- ✓ Entendemos el ciclo de servicio como la descripción de esos momentos de verdad críticos que experimenta el usuario en la Clínica. Por ejemplo: En las Unidades ambulatorias la solicitud de una cita telefónica.
- ✓ También estamos identificando las emociones positivas y negativas que experimentan los usuarios en cada fase del ciclo de servicio. Por ejemplo: tristeza, angustia, tranquilidad.
- ✓ Con estas emociones identificadas lograremos una agrupación de las mismas, para luego socializarlas
- ✓ Esto último lo hemos estado aprendiendo del grupo interdisciplinario de médicos, psicólogos, psiquiatras y otro personal asistencial, con ellos se significaron las emociones y se determinaron las que más se presentaban en la institución.
- ✓ Sigue la construcción de las normas de servicio o ese decálogo que nos indicará cómo actuar a la hora de brindar el servicio en Clínica Las Américas.

## Centro de Ayudas Diagnósticas

**Dirección:** Calle 36D Sur N. 27A-175 - Loma del Escobero - Envigado

Centro Comercial City Plaza

**Horario de Atención:** Lunes a viernes 7:30 am a 6:00 pm

Sábados 8:00 am a 12:00 m

**Teléfono:** 345-82-02

**Correo electrónico:** cad@lasamericas.com.co

## Centro de Mastología Las Américas

**Dirección:** Carrera 42 A # 1 - 115 Local 115

Centro Empresarial San Fernando Plaza

**Horario Atención:** Lunes a Viernes de 7:30 a.m. a 5:30 p.m. Sábados de 8:00 a.m. a 1:00 p.m.

**Teléfonos:** Asignación de citas: 345-85-84 Directo: (574) 3153900

## Centro de Vacunación

**Dirección:** Diagonal 75B No 2a -80 2 piso, Consultorio 205

Torre Médica Las Américas

**Horario de Atención:** Lunes a Viernes de 9:00 a.m. a 6:00 p.m.

Sábados 9:00 a.m. a 12:00 m.

**Teléfono:** (574)345-92-05

## Consulta Institucional

**Dirección:** Diagonal 75B No 2a -80 Clínica Las Américas

**Horarios de atención:** 8:00 a.m. a 6:00 p.m.

**Teléfono:** (574) 345-84-80

## Endocrinología

**Dirección:** Diagonal 75B No 2a -80 Torre Médica

**Teléfono:** (574) 345-84-80

## Imágenes Diagnósticas

**Dirección:** Diagonal 75B No 2a -80 (primer piso)

Clínica Las Américas

**Teléfono:** (574) 345-85-84

**Correo electrónico:** radiologia@lasamericas.com.co

## Instituto de la Mujer

**Dirección:** Diagonal 75B No 2a -80 Tercer Piso - Torre 3

Clínica Las Américas

**Teléfonos:**(574) 345-83-43 (574) 345-83-42

**Correo electrónico:** insmujer@dos.correolasamericas.com

## Unidad del Sueño

**Dirección:** Diagonal 75B No 2a -80 3er Piso - Torre 3 (dentro de la Unidad de Neumología). Clínica Las Américas

**Horarios de atención** 8:00 a.m. a 12:00 m. y de 1:00 p.m. a 6:00 p.m.

**Teléfonos:** 574) 345-83-61

**Correo electrónico:** insueno@correo1lasamericas.com

## Medicina Física y Rehabilitación

**Dirección:** Diagonal 75B No 2a -80 1er Piso - Torre 3

Clínica Las Américas

**Teléfono:** (574) 345-83-53

**Horario de atención:** lunes a viernes de 7:00 a.m. a 7:00 p.m.

Sábados 7:00 am a 1:00 pm

## Medicina Nuclear

**Dirección:** Diagonal 75B No 2a -80, Primer nivel - Torre 3

Clínica Las Américas

**Horario de Atención:** Lunes a viernes de 7:00 a. m a 6:00 p. m

**Teléfono Asignación de Citas:** (574) 345-8350

## Neumología

**Dirección:** Diagonal 75B No 2a -80 Piso 3 - Torre 3

Clínica Las Américas

**Horario de Atención:** lunes a viernes de 8:00 a.m. a 5:00 p.m.

**Teléfono:** (574) 345-83-61

## Cardiología No Invasiva

**Dirección:** Diagonal 75B No 2a -80, 2do piso - Torre 3

Clínica Las Américas

**Horario de Atención:** Lunes a viernes de 7:00 a. m a 6:00 p. m

Sábado 7:00 am a 12:00 m

**Teléfono Asignación de Citas:** (574) 345-82-29

## Hemodinamia y Electrofisiología

**Dirección:** Diagonal 75B No 2a -80 2do Piso - Torre 3

Clínica Las Américas

**Horario de atención:** Lunes a viernes: 7:00 am a 6:00 pm

**Teléfono:** (574) 345-84-84

## Ortopedia

**Dirección:** Diagonal 75B No 2a -80 Primer Piso

Torre Médica Las Américas

**Teléfono:**(574) 345-83-89

**Horario de atención:** lunes a viernes 8:00 a.m a 6:00 p.m

## Videoendoscopia

**Dirección:** Diagonal 75B No 2a -80 Tercer piso

**Horario de Atención:** Sábado: de 7:00 a.m. a 12:00 m.

**Teléfono Asignación de Citas:** 345-83-55

**Horario de atención:** lunes a viernes de 7:00 a 5:00 p.m Jornada continua





### SEDE PRINCIPAL:

Clínica Las Américas: Diagonal 75 B N°2A - 80 / 140 / Teléfono: (574) 342 1010 - Fax: (574) 3412946  
www.lasamericas.com.co - www.lasamericas.tv / Medellín - Colombia - Suramérica

### SEDES AMBULATORIAS:

Centro Ayudas Diagnósticas / Centro Comercial City Plaza / Teléfono: (574) 345 82 02  
Centro de Mastología / Centro Empresarial San Fernando Plaza / Teléfono: (574) 315 3900

### Contáctenos

Nos interesa conocer sus opiniones sobre el Boletín Momento Vital, su contenido, frecuencia de publicación y la utilidad e importancia que tiene para usted. Y si desea que abordemos algún tema en especial dirija sus comentarios a:

info@lasamericas.com.co o magenta@lasamericas.com.co.  
Teléfono: 342 10 10 Ext. 1241/1288



**Editado por:** Dirección de Mercadeo  
Servicio Magenta  
Comunicaciones Clínica

**Diseño y Diagramación:** OrugaCreativa.com